

Novas denúncias de corrupção nas obras do BNH

Caixinha do PDS exige 40% das construtoras na Baixada

O plano do Governo Federal de construir, através do BNH, 35 mil moradias populares em Nova Iguaçu, continua rendendo graves denúncias de corrupção contra as lideranças do PDS, as quais estão cabendo gerir todo o planejamento que cerca a edificação e distribuição dos novos imóveis. Esta semana, um grupo de construtores iguaçuenses, do qual faziam parte representantes da Construtora Quintella, Confiança e outras companhias, manteve contato com o Prefeito Ruy de Queiroz para estranhar que as firmas iguaçuenses de engenharia e construção estejam sendo esquecidas no

que tange à participação no projeto, que terá como consequência grandes modificações no panorama socio-urbânico do Município. Não houve, por parte do BNH ou do Governo Federal, qualquer preocupação em divulgar as normas de concorrência para a construção das casas e os construtores advertiram o governante que isto pode trazer sérios ônus não só para a atual administração, mas também para toda a comunidade que terá seus problemas agravados com a quase certa falta de adequação dos novos conjuntos que estão sendo planejados.

Uma denúncia que correu esta semana, na Prefeitura, é de que toda a responsabilidade pelas irregularidades que vêm sendo observadas cabem ao Diretório Regional do PDS, que teria destacado o Deputado Federal Léo Simões para ditar os interesses governistas nos novos planos de moradia. Juntamente com Darcílio Ayres, Sílmão Sessim e outros líderes governistas, Léo Simões participou do grupo de trabalho, que, com o apoio de grupos técnicos de pesquisas, determinou as áreas em que os imóveis seriam construídos buscando fortalecer o prestígio do PDS nas camadas populares. A situação de privilégio tem le-

vado o parlamentar a exorbitar, todavia, nas suas exigências que ultrapassando o interesse eleitoral caíram no campo das vantagens econômicas. Atualmente, Léo Simões estaria exigindo de todas as firmas interessadas em se integrar em qualquer uma das etapas do projeto habitacional, a porcentagem de 40% do valor dos custos para a caixinha do PDS. A situação vem revoltando os empresários da área de construção civil em todo o Estado, e a reunião do Prefeito Ruy de Queiroz com o grupo de construtores representou um novo desdobramento da crise que ameaça se expandir.

Dr. Manhães disputará a Prefeitura pelo PDT

O médico José dos Campos Manhães, uma das mais tradicionais figuras da sociedade iguaçuana, depois de esquivar-se por muito tempo de participar da disputa política iguaçuana, nas eleições previstas para novembro deste ano. Fontes do Partido Democrático Trabalhista (PDT) informaram esta semana que o «doutor Manhães» — como é chamado o proprietário da Casa de Saúde J.C. Manhães — deverá formar dupla com o advogado Paulo Leone na disputa da Prefeitura Municipal. Ainda não está definido quem será o candidato a Prefeito e quem será o vice, mas os brizolistas têm esperança de que a bráddio que cerca o nome do médico facilitará a definitiva implantação do PDT em nossa região. O contador Ary José da Silva, de Belford Roxo, é o outro nome que está se apresentando pelo partido, para a disputa da eleição municipal. A terceira legenda continua desocupada em vista do desquite que vem ocorrendo no nome do ex-prefeito Aníbal Magalhães.

(PP) Cleber afastou-se do grupo majoritário chaguista, depois que ficou patenteada a intenção do Deputado Federal Osvaldo Lima de brincar com a pretensão de candidatar-se a uma vaga na chapa de deputados estaduais. A entrada do parlamentar representou um expressivo reforço para a legenda brizolista, cujo Diretório em nosso Município vem sendo sacudido por uma profunda crise interna desde que o seu presidente, o ex-prefeito Aníbal Magalhães, incompatibilizou-se com a maioria dos seus companheiros e teve sua candidatura proposta ao Diretório Regional que é presidido pelo próprio Leonel Brizola.

Acusado de negociar vagas de candidatos a vereador e de procurar colocar toda a estrutura do partido a serviço dos seus interesses pessoais, Aníbal continua perdido na presidência porque Leonel Brizola entendeu que uma mudança no Diretório no atual momento, poderia resultar num sério abalo na estrutura da organização, além de prejudicar sua performance nas eleições que se aproximam.

CLEBER É 1º VEREADOR NA CÂMARA

O PDT ganhou um representante na Câmara Municipal de Nova Iguaçu com a recente eleição do Vereador Cleber Machado de Miranda, egresso do Partido Popular

Bases do PMDB em NI repudiam incorporação do chaguismo

Sábado último, dia 23, realizou-se em Nova Iguaçu uma reunião de todos os diretórios do PMDB da Baixada Fluminense para discutir a questão da incorporação. Estiveram presentes representantes dos diretórios de Nova Iguaçu, Duque de Caxias, Meriti, Nilópolis, Paracambi e de diversas zonas eleitorais do Rio de Janeiro. Na qualidade de anfitrião, enviou ao Deputado Jorge Gama, presidente do PMDB de Nova Iguaçu, a direção dos trabalhos.

SATURINO DEFENDE INCORPORAÇÃO A NÍVEL NACIONAL

O primeiro a fazer uso da palavra foi o Senador Roberto Saturnino Braga, que defendeu a incorporação a nível nacional, mas ressaltou que o Estado do Rio é um caso especial e manteve a linha energética de combate ao chaguismo, sob pena de se desfez a imagem do PMDB no Estado onde goza de simpatia popular. No decorrer de sua fala Saturnino justificou a sua posição ao afirmar: «É importante que sobre um assunto tão delicado se faça consultas às bases como fizemos em Volpi Redonda e como pretendemos fazer em Campos. Temos hoje aqui os representantes dos municípios da Baixada e pretendemos fazer uma outra reunião na serra e também na região dos lagos, incluindo inclusive Niterói e São Gonçalo. Sobre esta questão da incorporação é importante que se extrala um consenso que represente as bases partidárias e a vontade dos cidadãos. Não temos nenhuma partidária e o nosso objetivo é uma reunião de trabalho em que se possa discutir o assunto com um pensamento livre e sem nenhuma dificuldade em apresentar uma proposta de incorporação a nível nacional e entrar a incorporação no âmbito Estadual».

AS PAZES

Saturino justificou sua posição a nível nacional e enumerou as razões que o levaram a ser contra a incorporação no Estado do Rio, afirmando: «Defendo a incorporação no âmbito nacional porque foi uma resposta que os partidos de oposição apresentaram para fazer face ao

pacote que submete todos nós, a uma divisão obrigatória, impossibilitando as ligações e a união. Agora, já no Estado do Rio, o PP é poder e é o poder dos mais desmoralizados do País. O Governo do Sr. Chagas Freitas está mais desmoralizado do que o de Paulo Maluf, pela corrupção, inoperância, incompetência e pela política totalmente repressora ao povo do Estado do Rio está repudiando o Governo Chagas Freitas que, consumando-se a incorporação passaria a ser o Governo do PMDB a nossa vitrine, o que teríamos para mostrar ao povo como sendo do PMDB. Outra razão é que esse grupo chaguista tem uma prática totalmente diferente da nossa. Estamos construindo um partido aberto, democrático e que conta com uma participação efetiva das bases. E de repente surge um grupo com uma prática caudillesca e autoritária, que não tem nada a ver com aquilo que nós estamos pretendendo fazer no PMDB. E mais por uma questão de coerência devemos combater essa incorporação. Ora, se o nosso partido cresce, se a nossa liderança ganha o apoio do povo é pela coerência que nós temos tido nesses 17 anos de luta. Nós não temos impenitência, não temos poder, não temos dinheiro mas no entanto a gente cresce por uma questão de coerência e afirmação dos nossos princípios. Até ontem vínhamos denunciando a corrupção, a incompetência e a subserviência ao Governo Federal e amanhã vamos fazer um casamento com ele? Como é que nós vamos ficar

que eu conhecia que mantinha estações rodoviárias ocupadas por táxis. Na Rua 13 de Maio, os comerciantes foram unânimes em apoiar as novas mudanças, já que era uma reivindicação antiga. Antonio Pedro dos Reis, gerente da Drograria Americana, disse que enquanto não se notou nenhuma diferença no que tange à malha ou menor procura dos freqüentes, mas, pelo menos agora, acabaram os tumultos e a presença de habitações de cartões e ladrões de mudezas que empastavam nossa loja, com os pontos fixados aqui na nossa porta, como acontecia anteriormente.

VOLTA A RODOVIARIA

Para os comerciantes das rodovias, principalmente dos bares e bancas de jornal, a volta dos pontos de ônibus já trouxe melhorias. Bernardino Monteiro, jornalista da Getúlio Moura há longa data, lembrou que levou mais de dois anos para as autoridades transportarem a volta dos pontos de rodovias nos ônibus. Nova Iguaçu era a única cidade do mun-

População está satisfeita com mudanças no trânsito da cidade

do que eu conhecia que mantinha estações rodoviárias ocupadas por táxis. Na Rua 13 de Maio, os comerciantes foram unânimes em apoiar as novas mudanças, já que era uma reivindicação antiga. Antonio Pedro dos Reis, gerente da Drograria Americana, disse que enquanto não se notou nenhuma diferença no que tange à malha ou menor procura dos freqüentes, mas, pelo menos agora, acabaram os tumultos e a presença de habitações de cartões e ladrões de mudezas que empastavam nossa loja, com os pontos fixados aqui na nossa porta, como acontecia anteriormente.

200 lavradores do Parque Estoril cobram terras do INCRA

Uma comitiva de cerca de 200 lavradores esteve, na última quarta-feira, dia 27, na Coordenadoria Regional do INCRA (Instituto Nacional de Colonização e Reforma Agrária), onde foram cobrar do coordenador Luiz Ventura uma definição quanto às áreas devolutas que cercam o Núcleo Agrícola do Parque Estoril, no Distrito de Cava, que vêm trabalhando em lotes fixados atualmente 80 famílias, que vêm trabalhando com dificuldade a estreita faixa de terra onde já estão colhendo hortaliças, quiabo, almeirão, milho e feijão, mas somente para subsistência. Existem, no região, todavia, mais de 500 famílias de lavradores que esperam pela determinação oficial para poderem ocupar as enormes áreas próximas da Fazenda do Dendê e Paraíba — que servem apenas de pasto para o gado e têm sido objeto da especulação de grileiros. O coordenador do INCRA, pressionado pela comitiva de trabalhadores, garantiu que será feito um levantamento geral no sentido de determinar a extensão de terra a ser desapropriada para lavoura. Os reclamantes lembraram que sua reivindicação já é antiga e o INCRA vem protelando a divisão da terra inexistente, uma vez que é de grande interesse social tal providência.

ASSOCIAÇÕES RECHAÇAM PROPOSTA DE DIVIDIR O MAB

A Federação Municipal das Associações de Bairros de Nova Iguaçu (MAB) não vai se dividir. Todos os grupos já formados continuarão atuando dentro da mesma entidade, embora a Diretoria presidida por Tereza Lopes passe a enfrentar a oposição cerrada de parte dos filiados. Esta a decisão tirada pelo conjunto das associações que questionaram os resultados do 2º Congresso Municipal das Associações de Moradores, realizado em dezembro último. Depois de serem novamente derrotados na primeira reunião do Conselho de Representantes do MAB, realizada no início do mês, quando não conseguiram provocar a convocação de um novo congresso, as associações dissidentes fizeram uma reunião à parte, onde foi derrotada a proposta apresentada por Bráulio Rodrigues de partilhar para a formação de uma nova entidade, afastando-se da Federação.

A PRÓXIMA REUNIÃO DO CONSELHO DE REPRESENTANTES DO MAB

A próxima reunião do Conselho de Representantes do MAB, aberta à participação de toda a comunidade, está marcada para o Centro de Formação de Líderes, na manhã do dia 14 de fevereiro. Neste dia deverá ser sacramentada a decisão dos diferentes grupos de bairro, ou seja, fortalecerem a Federação apesar das divergências de encaminhamento,

MARIANO

foram registrados na etapa da fase decisiva

de Mesquita já tem para eleições de abril

para britada e derivados



ENFOQUE

LUIZ ZIZI DE OLIVEIRA

Apesar de os jornais locais terem noticiado que o Ernani Boldrin estaria de malas prontas para ingressar no PTB, o certo é que o mesmo continua no PP e aguardará a decisão da Convenção Nacional do PMDB-PP, que tratará, dia 14 do próximo mês, da proposta de incorporação de um ao outro.

A notícia deve ter-se baseado no fato do Ernani não esconder mais o seu descontentamento com relação ao desprestígio e desgaste que vem sofrendo dentro da sua corrente política liderada por Nielsen Louzada e Antonio Gaspar.

Mas no mesmo dia que foi publicada a notícia de sua transferência para o PTB, o mesmo me afirmou que seu Partido é o novo PMDB.

Aliás, é certo que haverá dentro de poucos dias um expurgo dentro do PTB Iguacuano, que passará a se apoiar em dois diretórios distritais, excluindo de seus quadros os senhores Góes Telles e Antonio Mota, entre outros que — segundo afirmam — não projetam boa imagem para a população Iguacuana.

Por outro lado, o Ernani sabe muito bem que a incorporação do PP ao PMDB, a nível municipal, só irá lhe propiciar dividendos eleitorais, na medida em que ponderáveis setores não engajados no esquema ideológico da candidatura Antonio Ivo irão lhe apoiar.

A não ser que o Deputado Francisco Amaral abandone as comodidades da Assembléia Legislativa (que nos garante a disputa à Prefeitura Municipal de Nova Iguaçu, AI as coisas podem se equilibrar em termos de força eleitoral, havendo divisões dos votos do primeiro Distrito para Ernani e Amaral, fortalecendo com isto a candidatura do novo PMDB de Mariano José dos Passos.

Outra candidatura que se fortalecerá com a incorporação é a do Deputado Federal Jorge Gama de Barros, que obviamente fará algumas dobradinhas com o pessoal do Deputado Lubanco, independente da vontade de ambos.

Jorge Gama será a opção daqueles atuais pevistas que não estão querendo apoiar ou votar em Oswaldo Lima ou Nielsen Louzada. Quem vai «sambar» mesmo da lista de prováveis candidatos à Assembléia Legislativa são os atuais pevistas Montes Paixão (que está prometendo o céu e a terra ao Deputado Federal Jorge Leite, para levar sua candidatura no bolso do colete) e o Vice-Prefeito Rubem Peixoto, que deverá voltar para o PDS, de onde nunca deveria ter saído.

ZE AMÉRICO: «A DISCUSSÃO DEVE SER OUTRA»

O Vereador José Américo, líder da Bancada do PMDB na Câmara Municipal de Nova Iguaçu, garante que as discussões que se processam hoje no seio do PP e do PMDB fluminenses deveriam girar em torno de assuntos concretos, pois entende que a incorporação é um fato consumado.

— Não se deve discutir a incorporação — diz. — Ela é uma realidade! Nós, do PMDB, temos que decidir, por exemplo, quem é pior: Miro ou Sandra Cavalcante? Ora, não dá nem para discutir — ele mesmo responde.

— Enquanto a Sandra é uma dedo-duro comprovada, que rompeu com o PDS por questões pessoais, responsável pelo despejo de mendigos no Rio da Guarda e pela criação deste monstro chamado Banco Nacional de Habitação, o Miro tem paltado a sua vida política com mais decência, inclusive agora, assumindo posições que o caracterizam como um verdadeiro oposicionista.

— Quanto a mim — concluiu — tenho dois caminhos: se quiser disputar uma cadeira na Assembléia Legislativa terei que optar pelo PTB. Mas se pretender minha reeleição a Câmara Municipal devo ficar mesmo no novo PMDB.

VOU PARA ONDE MEU PAI FOR

O Vereador Ricardo Meireles Gaspar, filho do Deputado Antonio Gaspar, não tem iniciativa alguma a respeito da sua caminhada política. Quando perguntei a ele se acompanharia o PP fluminense na sua decisão de incorporar-se ao PMDB, o mesmo se limitou apenas a dizer que vai para onde «o pai for».

— Principalmente agora — finalizou — que o voto é vinculado de «cabo a rabo». Tal um político cheio de futuro.

CLÉBER DISPUTARÁ A CÂMARA FEDERAL PELO PDT

O Vereador Cléber Machado de Miranda disse que realmente não aceitará incorporar-se ao PMDB, porque aí seria o seu suicídio político. Nela eu teria que pleitear minha reeleição a vereador e não tenho vocação para fazer este tipo de carreira. Daqui da Câmara saíram — disse — o Oswaldo Lima e o Jorge Gama diretos para a Câmara Federal. Por que eu não devo tentar?

— Quero dizer que minha saída do Partido não tem nada a ver com qualquer tipo de desavença com o Deputado Oswaldo Lima, a quem muito estimo.

Lubanco defende participação da classe médica na luta política



JOÃO BATISTA LUBANCO

«O Partido Popular é um partido político onde a classe média pode, engajada na luta política, fazer ouvir as suas reivindicações, sobretudo se considerarmos que, hoje, a classe média é uma classe esmagada pelas pressões vindas dos setores proletários e por outro lado achatada pelo poder econômico da burguesia nacional. A classe média tem, por estas razões, que se conscientizar do seu papel de classe e mobilizar-se para não desaparecer, proletarianizando-se ou sonhando em aburguesar-se». Com estas palavras o Deputado João Batista Lubanco iniciou a entrevista que concedeu esta semana ao CL durante a qual disse ainda que não é um defensor da incorporação do PP ao PMDB, «pelo simples fato de que ao ingressar no Partido Popular eu o fiz por uma opção programática». O presidente do PP em Nova Iguaçu acentuou que se quisesse ingressar em outro partido político o teria feito assim que se abriu o leque partidário.

— Não fiquei no PDS — comentou — que é oriundo da antiga ARENA, partido no qual militei e pelo qual fui eleito deputado estadual, porque já de há muito tempo vinha discordando dos seus métodos de ação política. Pelos mesmos motivos — disse — também não procurei o PMDB. Para mim — acentuou — o Partido Popular é o meio termo entre os grupos extremados da direita e da esquerda.

FRAGMATISMO

— Creio — destacou o parlamentar pevista — que no momento atual da nossa realidade sócio-econômica as discussões não podem girar em torno de questões meramente ideológicas, pois o povo clama na verdade, por uma ação política que pelo menos diminua o seu intenso sofrimento. Dentro deste ra-

ciocínio — explicou — considero-me um homem pragmático que tenta buscar soluções políticas para os anseios e direitos imediatos das populações mais diretamente atingidas pelos desacertos dos nossos governantes, especialmente no plano municipal. O povo — continuou — já não acredita nos políticos porque estes querem, através de discursos bem elaborados, falar de coisas que o povo não entende e muito menos está interessado em ouvir. Se num bairro falta saneamento básico, água transportes etc., cabe ao político procurar, junto aos órgãos executivos, nas áreas municipal, estadual e federal solucionar os problemas que se apresentam. No meu entender — concluiu Lubanco — estaremos iludindo o povo e cometendo um grave erro de avaliação política se em face desta realidade cruel que infelicitá nos, sa gente optarmos pelo discurso ideológico, já que esta prática em momento algum da nossa história contribuiu para melhorar as condições de vida do nosso povo.

Nova Iguaçu mandará maior delegação à Convenção do PT

Será de Nova Iguaçu — com 49 integrantes — a maior representação municipal na Convenção Regional Extraordinária que o Partido dos Trabalhadores realizará nos próximos dias 6 e 7 de fevereiro. O PT deverá reunir cerca de 600 delegados dos diversos municípios e zonas do Rio de Janeiro, fato que vem sendo saudado como a mais evidente demonstração da penetração que o partido vem tendo nas bases populares. Na Convenção extraordinária — «promovida a fim de garantir o controle das bases» — o PT vai debater o seu programa para as eleições de 1982, devendo definir seus representantes para as eleições majoritárias no Rio de Janeiro. Os candidatos a governador, vice-governador, senador e suplente do PT serão escolhidos entre os nomes até agora listados de Lysaneas Maciel (ex-Deputado Federal), José Emídio (da Oposição metalúrgica de Volta Redonda), Abdias da Silva (presidente do Sindicato dos Metalúrgicos de Niterói), Lélla Gonzalez (do Movimento Negro), Vladimir Palmeira (líder estudantil no período de 68), Hélio Pedreira (psiquiatra) e Apolônio de Carvalho.

ROBERTO CABRAL — SEGUROS
Tradição desde 1937 — Susep 10.472
Seguros de empresas e pessoas
Av. Amaral Peixoto, 427 — sobrelôja 210/212 —
Tel. 767-3514 — N. Iguaçu

Leia e assinie o «Correio da Lavoura»

Bases do PMDB em NI repudiam incorporação do chaguismo

perante a opinião pública? É claro que vamos perder essa coerência e a respeitabilidade da opinião pública. E por último, nós temos um compromisso com companheiros nossos a respeito de candidaturas, com gente séria e não podemos reformular tudo isso de uma hora para outra. Devemos considerar também que esse grupo chaguista é totalmente inconfiável. São pessoas sem a menor consideração por normas éticas, sem palavra e sem respeitabilidade nenhuma. Essa é a minha opinião, mas acho que não se pode tomar nenhuma posição sem ouvir com toda a franqueza os companheiros das bases. É para isso que estamos aqui, para debater e deliberar sobre os assuntos.

FRANCISCO AMARAL

O Deputado Francisco Amaral disse que se manifestou contra a incorporação, inclusive sobre a visão nacional, pois entende que a tese é insensata. Segundo ele as oposições têm um compromisso maior com a Nação que é o processo eleitoral. «Elitismo — disse — é um fantasma que persegue o regime. O Governo fez o notório procurando garantir um íssão pelo menos 17 governos da Federação. E nós — continuou — respondemos ao pacto com um casuismo também. A ideia da incorporação no Estado não tem as razões alinhavadas de ser razoável, sob pena da perda da confiabilidade da opinião pública», concluiu.

DIRETÓRIOS CONDENAM INCORPORAÇÃO NO ESTADO

Todos os diretórios presentes se pronunciaram contra a incorporação no Estado, destacando que o único candidato do partido é o Senador Saturnino Braga. A tônica dos pronunciamentos conduziu para a inevitabilidade da incorporação em função de uma prática diametralmente oposta do chaguismo, que é o êxito forte da repressão, em contraposição à prática do PMDB, que traduz os anseios do povo na luta pela redemocratização do País com eleições livres e diretas para todos os cargos eletivos. O plenário aprovou as seguintes propostas: 1º) envio de memorial ao Senador Nelson Carneiro para que reassuma a direção da Comissão Exe-

cutiva Regional; 2º) convocação para o dia 7 de fevereiro, de uma convenção extraordinária a nível estadual; 3º) lutar para impedir a incorporação no Estado; e 4º) apelo à candidatura de Saturnino Braga para o Governo do Estado.

ANTONIO IVO

O médico Antonio Ivo, candidato a Prefeito de Nova Iguaçu pelo PMDB, reconhecendo que sua opinião era contrária à dos demais, defendeu a incorporação. Afirma que embora o chaguismo tenha se caracterizado pela prática da corrupção e das demandas hoje ele está deserdado e poderia somar contra o inimigo maior que é a ditadura. Eleitoralmente — continuou — sabemos que estas pessoas estão desgastadas e por que então vamos temer que venham para o PMDB? O barro é novo e o leme está trancado com cadentes e eles terão de vir de cabeça baixa e aceitar a nossa direção — afirmou.

JORGE GAMA

Ao finalizar a reunião, o Deputado Jorge Gama lembrou que o Senador Saturnino Braga foi muito criticado por uns e elogiado por outros, pela entrevista que deu quando regressou dos Estados Unidos. Afirma que defende aquele tipo de entrevista por entender que precisamos colocar uma distinção entre aqueles que fizeram o PMDB com denodo e sacrifício e aqueles que optaram por legendaria comodidade, que serviria apenas para sustentar o Governo Federal, mas que acabou tendo seu projeto fracassado e que hoje procuram ingressar no PMDB. «Mas — disse Jorge Gama — quem procura ingressar de forma vil, de forma ordinária e não compatível com os nossos princípios. A prova maior da falta de escrúpulos — segundo Jorge Gama — é o editorial do jornal «O Dia» de 21 de dezembro escrito pelo Sr. Chagas Freitas, dizendo que nós cometemos as coisas do PP no Estado do Rio. Portanto — afirmou — quem leu o editorial sabe que Saturnino Braga saiu em legítima defesa». Concluiu dizendo que luta contra a incorporação no Estado é uma posição de legítima defesa de honra, ressaltando que existem algumas pessoas no PP que são honestas e também bem recebidas no PMDB.

Paulo Amaral
Defesa da classe

... grupo de operários...
... trabalhadores...
... sindicalistas...

... processo de...
... responsabilidades...
... assembleia...

... aproveitamos...
... oportunidade...
... responsabilidade...

... atitude...
... descepcionados...
... respeito...

... bem recebidas...
... PMDB...

PEDRA BRITADA E PÓ DE PEDRA
PEDREIRA VIGNÉ S.A.
Telefone — PABX — 767-4117 — TELEX (021) 32334

ótica ramoca
Aparelhos ópticos
Lentes de contato
Tudo sobre VARILUX
Consertos em geral
Filmes e Revelações
MAGNO LARANHO, 182
TEL. 767-8322
VILA GUARANI - CENTRO



## Paulo Amaral Em defesa da classe

Há quase dois anos vimos denunciando o problema da Metalúrgica Lanari, cujo drama dos operários é realmente comovedor. É inquestionavelmente uma violação clara dos direitos humanos. Agora, por uma questão de lealdade e coerência, sentimos na obrigação de levantar a nossa voz em defesa de um colega de profissão dos mais brilhantes, honrados e cultos. Isso sem nenhum favor. E esse amigo é o Dr. Cláudio Carrera Filho, advogado do Sindicato dos Metalúrgicos.

Vamos aos fatos. No ano de 1980, um grupo de operários, orientados por uma equipe de cinegrafistas amadores e alguns médicos idealistas, procuraram a Comissão de Justiça e Paz para pedir apoio na luta pela reabertura da empresa, que na época ainda era uma esperança. Fizemos um relato minucioso da situação dos trabalhadores. O desespero atingira o clima e eles não sabiam o que fazer. Todas as portas se fecharam e entendiam que a Comissão de Justiça e Paz seria o último recurso. E nessa conversa ficamos sabendo que a partir de 1976 o Sindicato fechara-lhes também as portas da Delegacia Sindical. As críticas ao Sindicato eram carregadas de mágoa, certamente pela falta de um esclarecimento por parte de quem de direito, no caso o próprio Sindicato. A Comissão de Justiça e Paz aceitou o desafio e assumiu a luta no lado dos trabalhadores, sem contudo fazer qualquer tipo de promessa. No mesmo dia foi elaborada uma convocação para a primeira assembleia e criou-se a CODDL (Comissão de Defesa dos Operários da Lanari). Desde então os operários se mobilizaram e inúmeras assembleias foram realizadas.

Em um dado momento que não conseguimos precisar, os operários iniciaram um processo de críticas ao Dr. Carrera, que passou a ser o «bode expiatório». Houve uma transferência de responsabilidade, de uma entidade para uma única pessoa. Mas isso não é tudo. O pior aconteceu. Na última assembleia, realizada no mês de dezembro, os ânimos se acirraram e o Dr. Carrera foi acusado de «estar levando dinheiro da Lanari para retardar os processos na Justiça do Trabalho». O presidente do Sindicato não assumiu a parte que lhe cabia e, além de não defender o advogado, afirmou:

— O Dr. Carrera ainda não foi demitido porque o Sindicato não tem dinheiro para indenizá-lo.

É, sem dúvida, uma atitude oportunista do Sr. Osvaldo Pimentel, que procurou — aproveitando-se de um momento delicado — eximir-se da responsabilidade pela emissão do Sindicato. Mais que isso, procurou transferir a responsabilidade para o advogado, o que é uma covardia. Uma justificativa que o Sr. Osvaldo Pimentel apresentou é a de que estava sendo eleito agora e não podia se responsabilizar pelos erros do passado. Isso também não é verdade. Vamos comparar o Sindicato com uma empresa patronal: quem assume a empresa está assumindo o «ativo e passivo». Ser diligente e íntegro não é virtude, mas sim obrigação.

Francamente, estamos decepcionados. A atitude que esperávamos do Sr. Osvaldo Pimentel não seria essa, jamais!... Ele deveria esclarecer aos trabalhadores: 1) o sindicalismo brasileiro está atrelado ao aparelho de Estado e os sindicatos não passam de órgãos meramente assistenciais; 2) a nossa legislação é inspirada na carta «Del Lavorers» da Itália fascista de Mussolini; 3) dos oito mil e tantos sindicatos e associações existentes no Brasil apenas uns poucos defendem os legítimos interesses da classe; e 4) a maioria dos «líderes» (entre aspas mesmo) formam uma nova e estranha categoria de funcionários públicos bem remunerados: os pelegos. Quem é bom está enquadrado na Lei de Segurança Nacional ou sendo perseguido. É isso aí...

Felizmente, nem tudo está perdido. Há quem reconheça o valor do advogado. Recentemente, os Sindicatos de Trabalhadores Rurais do Estado do Rio de Janeiro emitiram uma nota que dizia: «Não basta uma consciência cultural jurídica para credenciar uma pessoa a trabalhar em um Sindicato. Ser advogado de trabalhador é mais que uma função, é uma opção de vida. O advogado de um Sindicato vive no dia-a-dia o drama do trabalhador, sofre com ele e, não raramente, é correntemente assassinado».

Para os nossos irmãos, operários da Lanari, um apelo: o Dr. Carrera é um homem sério e honesto. Todos vocês são injustiçados. Não vamos permitir uma inversão de valores. Os responsáveis por tudo, vocês sabem quem são!...

**ótica samoca**  
Aparelhos auditivos  
Lentes de contato  
Tudo sobre VARILUX  
Consertos em geral  
Filmes e Revelações  
RUA OTÁVIO TARQUINO, 182  
TEL: 767-8932  
N. IGUAÇU - CENTRO

## negócio é o seguinte:

### O GENERAL E A INFILTRAÇÃO

Um general chamado José Ramos de Alencar, que exerce a função de inspetor-geral das Polícias Militares, disse que está havendo uma grande infiltração esquerdista nos sindicatos, nos meios universitários, na imprensa, no teatro, enfim, em tudo quanto é lugar. Já vi esse filme. O que o ilustre general denomina de «infiltração», na realidade não é nada disso. Em primeiro lugar, ele deveria saber que não há nenhuma lei proibindo as pessoas de serem esquerdistas. Qualquer um pode ser esquerdista ou direitista. Ou coluna do meio. Trata-se do chamado livre arbítrio, um fenômeno do qual talvez o ilustre general já tenha ouvido falar. Vai daí, se um metalúrgico esquerdista ingressar no Sindicato dos Metalúrgicos ele não estará «se infiltrando» como imagina o inspetor-geral. Infiltração é quando um comerciante, seja esquerdista, direitista ou coluna do meio, conseguir ingressar no Sindicato dos Metalúrgicos, ou quando um tecelão ingressar no Sindicato dos Jornalheiros, ou um estivador ingressar no Sindicato dos Marinheiros. Conforme diz o velho ditado popular, cada macaco no seu galho. Por exemplo: professora na escola, macumbêiro no terreiro, militar no quartel ou no navio de guerra ou no avião da FAB. Mas quando um militar, como é o caso do capitão da reserva José Lopes de Brito (diretor do *Correio de Maxambomba*) está atuando na imprensa, aí sim, o general José Ramos de Alencar poderia classificar isso de infiltração. O general, que demonstrou não entender nada de infiltração, declarou que tudo que é de esquerda faz mal ao Brasil. Naturalmente, ele considera que tudo que é de direita faz bem no nosso País. Como se vê, há gosto pra tudo. (Arthur Cantalício)

### INFILTRAÇÃO FOTOGRÁFICA

Outro dia, o jornalista Ricardo Bueno, especializado em assuntos da área econômica fez uma interessante e muito esclarecedora palestra, aqui em Nova Iguaçu, numa promoção da Associação dos Moradores do Centro e da Barraca da Cultura. Ricardo Bueno é autor de vários livros, dentre eles «O ABC do Entrapamento no Brasil», «A Farsa do Petróleo» e «Por Que Querem Destruir a Petrobrás» e «Escândalos Financeiros no Brasil». Logo, sua palestra, apesar das falhas na divulgação, despertou um bom interesse. Ao sair da Igreja de N. Sra. de Fátima e São Jorge NÃO COMPARECERAM os 21 vereadores iguaçuanos, os 4 deputados estaduais (Francisco Amaral, Antônio Gaspar, João Batista

putados federais (Darcillo Ayres, Jorge Gama e Osvaldo Lima), possivelmente porque já são muito entendidos em assuntos econômicos e não gostam de participar de debates populares. Em compensação, compareceram dois fotógrafos: o colega Cláudio, competente profissional do *Jornal de Hoje*, e um jovem chamado Tadeu, que disse ser da Luta. Não sei se o Tadeu é da Luta, mas sei que este jornal não deu nada — nem texto, nem foto — sobre a palestra do Ricardo Bueno. Mas o Tadeu bateu fotos adoidadamente. Disseram que ele estava fazendo um «filme» para a chamada «comunidade das informações». Não acredito. Prefiro acreditar que o jovem Tadeu está fazendo estúgio para «lambelambes». (Arthur Cantalício)

### EMANCIPAÇÃO DE QUEIMADOS

Está sendo iniciado em Queimados um movimento pela sua emancipação. Querem transformar o atual Distrito iguaçuano em Município. Já existe, até, uma comissão formada. E tem um cidadão chamado Paulo Leon Jr., candidato a vereador pelo PMDB, que faz da emancipação queimadense sua bandeira de luta. O PMDB iguaçuano já discutiu esse assunto? Essa emancipação é viável economicamente? Quais os benefícios para os habitantes de Queimados? No próximo domingo, dia 7, às 14h, a Comissão Pró-Emancipação promoverá uma reunião no salão da Igreja Presbiteriana de Queimados na Av. Dr. Pedro Jorge, 95. Espero que TODOS os políticos iguaçuanos e TODOS os líderes comunitários compareçam, pois a transformação de um Distrito em Município não é coisa para ser tratada por meia-dúzia de pessoas. E para tratar de coisas importantes não há necessidade de convite especial como tanto gostam os parlamentares de Nova Iguaçu. (Arthur Cantalício)

### LENDO OS COLEGUINHAS

Para responder aos ataques desferidos pelo Góes Telles, diretor de *O Pontal*, seu um editorial no *Jornal de Hoje* que entre outras coisas, dizia isto: «Ao invés de atacarem o diretor do *Jornal de Hoje*, por ter feito do nosso jornal um paradigma para os demais...» Nesta sua defesa o sorridente Valer Almeida cometeu um excesso de velocidade, pois o jornal que ele dirige não é um paradigma (exemplo, modelo) para os demais. Ou melhor, o *JH*, cuja tônica é o jornalismo «chapa branca» e o esbanjamento de espaços com títulos e matérias «chupadas» de outros jornais, por enquanto só serve de exemplo do mais autêntico antijornalismo. (Arthur Cantalício) Lubanco e Nelsen Louzada e os 3 de-

## CORREIO DA LAVOURA

(FUNDADO A 22 DE MARÇO DE 1917)  
uma publicação de Avelino de Azeredo & Cia. Ltda.  
CGC — 30.749.394/001-46 INSCR. 3538462  
REDAÇÃO E OFICINAS:  
Rua Luiza Lambert, 91 — tel. 767-0209 de Souza, Celso Martins, Rodolpho Quaresma Filho, Luiz Thomaz, Irênio Chaves e Francisco Rocha.  
DIRETORES:  
Avelino Martins de Azeredo  
Luiz Martins de Azeredo  
EDITOR-CHEFE:  
ROBINSON BELEM DE AZEREDO  
COLABORADORES:  
Luiz Zizi de Oliveira, Wilson Freitas Teixeira, Ademir Moscoso, Eleazar Diniz, José Luiz

**DR. HILDEBRANDO CIANNIMARINS**  
(CLÍNICA CARDIOLÓGICA)  
Consultório: Rua Alfredo Soares, 37 — sob.  
Tels.: 767-7216  
767-0679  
Diariamente das 14 às 18 horas  
Exceto às 5<sup>as</sup>-feiras.

**AJAX**  
Companhia Nacional de Seguros  
PREVENÇÃO + SEGURO = PROTEÇÃO  
Prevenção e seguro são inseparáveis e a qualidade da proteção depende de sua perfeita aplicação.  
AJAX — CIA. NACIONAL DE SEGUROS  
Av. Marechal Floriano Peixoto, 2235 — Tel. 767-7769  
Nova Iguaçu — Rio de Janeiro.  
NINGUEM ENTENDE MAIS O CORRETO DO QUE NOS

## Cinema

Hoje e amanhã: «Os sete gatinhos» (brasileiro), de Neville D'Almeida, com Antonio Fagundes, Ana Maria Magalhães, Lima Duarte e Cristina Aché. Colorido. Censura: 18 anos. Complementação: «007 Contra o foguete da morte» (Moonraker), de Ian Fleming, com Roger Moore. Colorido. Censura: 14 anos. Sessões às 14h, 17h30m e 20h.  
A partir de segunda-feira: «Os saltimbancos trapalhões» (brasileiro).

### CINE IGUAÇU

Hoje e amanhã: «A vida dos mil prazeres», de Hubert Frank, com Olivia Pascal e Philippe Garnier. Horário: 14h20m, 17h30m e 21h. Colorido. Censura: 18 anos. Complementação: «O jovem Bruce Lee» (Young Bruce Lee), produção chinesa. Horário: 16h e 19h30m. Colorido. Censura: 18 anos.  
A partir de segunda-feira: «O bordel de prazeres da SS nazista» (SS Girls) e Shaolin desafia os 72 bárbaros» (The 72 disparate rebels).

## DENTAL NOVA IGUAÇU

Calçados Ortopédicos Wancok  
ESPECIALIDADES:  
Botas, Sapatos, Sandálias e Palmilhas Ortopédicas, Coletes, Cintas, Fundas, Muletas, Parnas, Cadeiras de Rodas e Aparelhos em geral.  
Almirante Angelo da Cruz Responsável  
Atendemos Grátis a domicílio  
Orçamento grátis e receitas médicas  
Rua Otávio Tarquino, 238 — Lj. 16 — Nova Iguaçu — Tels. 767-7919 e 767-5270

## ALUGUEL

CAMA FAWLER  
Para seu doente que precisa de cama hospitalar não compre. Alugue. Rua Dr. Otávio Tarquino, 238. Loja 16. Tratar pelos telefones 767-5270 e 767-7919.

## DESENHOS

Faixas, painéis, muros, serviços de silk-screen  
Tratar com Adão  
Rua Eloi, 134 — Lote XV.

## ALUGA-SE

Apartamento térreo, c/ 2 quartos, sala, coz. e área de serviço, na R. Paiva Teixeira, n.º 110, no centro desta cidade. Tratar no local ou p/ tel. 767-2084. Aluguel: Cr\$ 18 mil.

## Leia e assine o CORREIO DA LAVOURA



## CL ESCOLAR

### Treinamento de professores começa quarta-feira

Terá início na próxima quarta-feira (dia 3) o treinamento dos professores da rede estadual de ensino para o ano letivo de 1982, promovido pelo Centro Regional de Educação Cultura e Trabalho de Nova Iguaçu. Os encontros terão lugar no Instituto de Educação Rangel Pestana e não mais no Centro Interscholar João Luiz do Nascimento, como fora anunciado na edição anterior. Esta primeira fase do Projeto 01/82 tem por objetivo atingir aos diretores de núcleos e unidades escolares, e as equipes técnico-pedagógicas das escolas (orientadores educacionais e pedagógicos).

O programa terá início no dia 3, às 8 horas da manhã, e consta do seguinte: abertura do encontro, com o tema «Racionamento, uma necessidade negligenciada em administrações» (neste mesmo dia será feito o lançamento da Campanha da Fraternidade pela Coordenação de Educação Religiosa para Católicos). No dia 4 o tema será «Objetivos: por que?» e a Coordenação de Educação Religiosa para Evangélicos apresentará uma proposta de trabalho para este ano letivo. No dia 5, «Avaliação: função, formas e momentos». No dia 8, «Métodos e técnicas de ensino: como utilizá-los». No dia 9, encerramento com comentário do Documento Educação 82, da SEEC.

Os professores que estarão participando desta primeira fase do treinamento terão que passar as informações para os demais dentro das escolas, em data a ser determinada por cada unidade.

### Estado prevê construção de galpões para o PAEPE em sete escolas

Mais sete escolas foram destinadas para receber ainda este ano galpões para o funcionamento de turmas do PAEPE (Programa de Assistência à Educação Pré-Escolar), segundo informou esta semana a gerente geral do CRECT de Nova Iguaçu, profa. Rosa Maria Torte da Cunha. O PAEPE visa «a socialização do ensino», segundo a profa. Rosa Maria, com a manutenção de turmas de mais de 80 alunos de pré-escolar dirigidos por uma professora e auxiliada por pais de alunos. Os galpões a serem construídos serão aparelhados com um salão de múltiplo uso, cozinha e banheiros. Estes galpões já existem apenas na EE Arruda Negreiros e EE Vital Brasil. As escolas que serão beneficiadas este ano são: EE Pierre Plancher, EE Maria José Raunheitti Duccini, EE Bom Pastor, EE Sargento Wolf, EE Ambai, EE Jardim Marilice, EE Gustavo Barroso.

## Livros

### OS MAIS VENDIDOS DA SEMANA

- NA PAPELARIA ASSIS** (Av. Gov. Amarel Peixoto, 119 - loja 1 - Galeria São José).
  - «O pequeno Príncipe», de Antoine de Saint-Exupéry - Cr\$ 350,00 - Editora Agir.
  - «Deus Negro», de Neimar de Barros - Cr\$ 200,00 - Editora Recado.
  - «Sorrindo», de Neimar de Barros - Cr\$ 200,00 - Editora Recado.
  - «Viva a tua vida! Como?», Coletânea - Cr\$ 700,00 - Editora Agir.
  - «O beijo da mulher aranha», de Manuel Puig - Cr\$ 450,00 - Editora Codecri.
- NA BARRACA DA CULTURA** (Praça da Liberdade).
  - «Prestes: lutas e auto-críticas», de Denis de Moraes e Francisco Viana - Cr\$ 800,00 - Editora Vozes.
  - «Escândalos financeiros no Brasil», de Ricardo Bueno - Cr\$ 230,00 - Editora Vozes.
  - «O poder da rua», de Pedro Porfírio - Cr\$ 230,00 - Editora Vozes.
  - «A pobreza, riqueza dos povos», de Albert Tévoédjre - Cr\$ 480,00 - Editora Vozes.
  - «A B Chê», de Rius - Cr\$ 250,00 - Editora Versus.

## KAKO'S

Travessa Irene n. 9

### ESSA NOTICIA INTERESSA A DENTISTAS, MÉDICOS HOSPITAIS E AO POVO EM GERAL.



A MAIS COMPLETA LINHA DE ARTIGOS DENTÁRIOS, HOSPITALARES E CIRÚRGICOS GRANDE VARIEDADE DE CINTAS ABDOMINAIS, FUNDAS, PRODUTOS DR. SCHOLL (ORTOPÉDICOS) E AGORA PARA MELHOR ATENDER NOSSOS CLIENTES, TEMOS PEDICURE

FAÇA-NOS UMA VISITA E CONHEÇA OUTROS ARTIGOS

WE SPEAK ENGLISH - PIXIB 2264

CENTAL CIRÚRGICA NOVA ESPERANÇA LTDA. Tel. 767-7748

Av. Marechal Floriano Peixoto, 2166 - Nova Iguaçu

## VESTIBULARES ISOLADOS REUNEM 4 MIL CANDIDATOS EM N. IGUAÇU

Os vestibulares isolados da Associação Brasileira de Ensino Universitário e da Sociedade de Ensino Superior de Nova Iguaçu reuniram um total de 3.997 candidatos. Na ABEU, cujas provas se realizaram no último domingo, este número foi equivalente ao do ano passado (217 inscritos), disputando 100 vagas na Faculdade de Ciências Econômicas, Contábeis e Administrativas de Nova Iguaçu. Na SESNI, o número de inscritos foi exatamente o mesmo que no ano passado (3.780 candidatos), disputando 880 vagas em sete cursos.


Os resultados do vestibular isolado da ABEU foram divulgados no último dia 26 e o período para os aprovados fazerem a matrícula encerrou-se na quinta-feira. Ontem foi divulgada a lista dos reclassificados. Para estes, o prazo para matrícula será a partir de 1.º de fevereiro (segunda-feira), na sede da Faculdade, em Belford Roxo (Rua Italará, 301).

### GET volta ao Arcádia com a peça "Onipresente"

O Grupo Evangélico de Teatro se apresentará mais uma vez no Teatro Arcádia, no próximo fim de semana, estreando a peça «Onipresente», de Sérgio Oliver, com direção de Neide Ferreira. O grupo já se apresentou outras vezes no mesmo teatro desde 1975, com duas peças: «O tribunal divino» e «O arrebatamento», ambas de autoria de João Oliveira Santos, com várias apresentações. A estréia de «Onipresente», que ficará em curta temporada, nos dias 4, 5 e 6, marca a volta do Pr. João Oliveira, que esteve em Goiás durante quatro anos e foi o iniciador do Grupo.

«A proposta deste trabalho», disse o Pr. João, «é de mostrar Deus presente na história. O desfecho final da peça são as previsões futuras, contidas nas escrituras e que mostram que a violência que nós vemos em nossa sociedade hoje são preditas por Deus, devendo o homem se preparar para um fim», disse. Para a apresentação, que será às 19 horas de cada dia, o grupo utiliza um grande elenco e efeitos audiovisuais. Os ingressos para o espetáculo estão sendo vendidos pessoalmente.

A maior parte do grupo é formada por membros da Igreja Batista da Prata (em Belford Roxo), sem experiência profissional, dedicando-se exclusivamente ao grupo. O GET prepara ainda uma nova peça para este ano, «O novo amanhã», cuja temática são os problemas da juventude.



### Óticas JÓIA

Óculos modernos  
consertos serviço rápido  
oficina própria

FAZEMOS RECEITAS PARA O MESMO DIA

Rua Quintine Bocaiuva, 43 - Fone 2513 - Nova Iguaçu

## FREE - NEW

Confeccionamos biquínis, collants, roupas prontas, jeans etc. Preços que não são preços. Venha ver para crer.

R. Mal. Floriano Peixoto, 1480 - loja 228 - tel. 767-8211

IGUAÇU CENTER

## HÉLIO CORREDEIRA E SEBASTIÃO CORREDEIRA

(ADVOGADOS)

Causas Cíveis, Criminaes e Trabalhistas - Administração de Imóveis

Rua Onix, 53 - loja - tel. 796-2781 - Mesquita

## CONTABILIDADE NELSON BORNIER LTDA.

Organização de Empresas - Assistência Fiscal e Comercial - Balanços etc.

Escritório: Av. Nilo Pecanha, 391, cobertura (SEDE PRÓPRIA)

Tels. 767-1747 - 767-7621 - Nova Iguaçu - RJ

## No Ano do Jubileu de Prata

### Amplia-se a Igreja de N. S. de Fátima e S. Jorge

Quarta-feira, dia consagrado a São Sebastião, foram inaugurados às 16 horas os novos Salões e o apartamento do Vigário, obras que complementam a Igreja de N. S. de Fátima e São Jorge, este ano comemorando seu Jubileu de Prata e lembrando, com saudade, respeito e admiração, de seu construtor e primeiro governante: padre Orsio Papacchioli.

Presidiu a solenidade com palavras de esclarecimento e de fé, procedendo em seguida à bênção das novas dependências da Igreja, o Revmo. Bispo Diocesano D. Adriano Hipólito.

Coube à veneranda Sra. Maria Júlia Cardoso Távora desatar a fita simbólica, à entrada do templo pela Rua Antônio Carlos, discursando então, em nome da Comissão de Complementação de Obras, o Sr. Vitorino Cardoso Távora, composta ainda a referida Comissão dos Srs. Júlio de Mattos, Dr. Elmo Braga, Nicanor Gonçalves Pereira e construtor Alfredo Magalhães, este com a supervisão da arquiteta Sônia Luiza de Almeida Távora.

Matteo Palladino, em nome de sua mãe, a querida Profa. Brisabela Palladino, descerrou a placa do Salão Paroquial Padre Orsio Papacchioli, e D. Adriano a do Salão Paroquial Padre Luiz Bezerra França, que tem merecido aplausos pelo seu trabalho dignificante à frente do templo de N. S. de Fátima e São Jorge.

Os convidados percorreram os Salões e o apartamento na parte superior, constante de 2 quartos com reservados, cozinha, corredor até a parte dos fundos da Igreja e box com chuveiro.

No Salão da frente, serviu-se um coquetel, notando-se a presença, num ambiente de confraternização com os Padres Luiz e Tarcísio Bezerra França, das Sras. Mariuzinha Braga, Neusa Vicente Távora, Aurora Nascimento, Neolete Portela Vigné, Gilda Arume, Helena Lieurci Barbosa, Jupira Palmeira Chambarrelli, Luiza Lopes de Souza e Glória de Pinho; Srs. Dr. Antônio Ribeiro, Dr. Geraldo Miquelotti, Dr. José Abrão Haddad, Dr. José Cardoso Távora, Frederico de Castro Pereira, Humberto de Faria Viana, Eduardo e Antônio Pires, Dante Palladino, Edmundo Baroni Soares e José Montes Paixão; Dra. Dulce Nogueira, Carmosina e Ivete Torres, Sr. e Sra. Avelino de Azeredo, além dos já citados e muitos outros convidados distintos.

### RESTOS MORTAIS DO PADRE ORSIO

Solicitada por uma comissão de paroquianos, o Bispo D. Adriano Hipólito deu autorização para que sejam trasladados os restos mortais do Padre Orsio do cemitério local para a Igreja de Nossa Senhora de Fátima e São Jorge, que este ano pretende homenagear a memória de seu idealizador, construtor e primeiro vigário.

## DR. TELEMACHO BOLDRIM

OFTALMOLOGISTA

- \* CIRURGIA CLÍNICA
- \* LENTES DE CONTACTO

Rua Paraguassu, n.º 56 - Tel. 767-7939

## JOSE CARDOSO TAVORA E FERNANDO ANTONIO MARTINS DUARTE

### ADVOGADOS

Av. Gov. Amarel Peixoto, 130 - 8. andar - Nova Iguaçu

## ORJUCO - MORETTI

Legalização de Firmas, Escrituras Fiscais e Comerciais, Imposto de Renda Física e Jurídica e demais serviços contábeis.

O bom senso na escolha

Av. Gov. Amarel Peixoto, 373 - S/204

Tel. 767-8559 - Nova Iguaçu - Estado do RJ

### Registro de Títulos e Documentos

CARTÓRIO RODOLPHO QUARESMA - 8.º OFÍCIO

Registros Diversos - Escrituras - Contratos - Procurações - Firmas etc.

Rua Getúlio Vargas, 32 - Fone: 767-5506 - N. Iguaçu

Leia e assinie o CORREIO DA LAVOURA

## CLASO

Administradora de Bens Ltda.

### VENDE-SE

TERRENO - R. L. Trav. MARIA LIMA - MEDINHO - 12x28 metros. Excelente preço. Não perca! S.P.T. Tratar REGIÃO DCS LAGOS

ÁREAS PARA CONSTRUÇÃO - Casa c/ 2 quartos, sala, cozinha, banheiro e área. Terreno 12x28 metros. Preço C\$ 2.800.000,00. Um ótimo negócio para investimento imobiliário. S.P.C. Tratar tel. 767-3036 e 767-4631.

CENTRO - LADO NOBRE - Rua Francisco Baroni - para você que procura um bom terreno c/ 16,70 m de frente, 40 m de ambos os lados, área total 668 m2. Esta é uma oferta de Natal. S.P.T. Tratar tel. 767-3036 e 767-4631.

### VENDE-SE

Mesquita - Chafuis - lote 8 - quadra 10 - Rua Antônio Alves.

Mesquita - Chafuis - lote 9 - Rua Antônio Alves.

Mesquita - Chafuis - lote 10 - Rua Abel de Alvaranga.

Mesquita - Chafuis - lote 11 - Rua Abel de Alvaranga.

Mesquita - Chafuis - lote 12 - Rua Abel de Alvaranga.

### VENDE-SE ÁREA NO CENTRO

Área das ruas Bernardino Melo e Comendador Soares, medindo 750 m2. Ótimo negócio. Preço a ser tratado na redação deste jornal, de segunda a sexta-feira, das 9 às 18 horas.

### IMPRESSOS EM GERAL

## São Sebastião

TIPOGRAFIA

Rua Getúlio Vargas, 32 - Tel. 767-5506

## DADI ADMIN





## CLASSIFICADOS



**ISA PINTO**  
EMPREENDIMIENTOS IMOBILIÁRIOS LTDA.

AV. MAL FLORIANO PEIXOTO, 1.636 — Centro — Telefones: 767-3036 — 767-3771 — 767-4631 — 767-9341.

### VENDE-SE

**NA RUA SANTOS DUMONT — ÓTIMA COBERTURA c/3 quartos, sendo 1 suíte, salão, cop., coz., 2 banheiros, dep. de empregada e área mais 2 vagas na garagem, bom preço.** Tratar S.P.C. 0113.

**ÁREA — Rua Bernardino de Melo e Gerson Chermicharo, medindo 23.496 m<sup>2</sup>, um ótimo negócio para: construtor, investidor ou empresário. Localização excelente. Bairro da Luz. Não perca a oportunidade de fazer um bom negócio. Tratar S.P.A. 0070.**

**Passa-se o melhor ponto de Nova Iguaçu, servindo para qualquer ramo de negócio — Contrato comercial 40.000 pessoas diárias na porta** SP 0035 - 767-3036 - 767-4631

**TERRENO — K 11, Trav. MARIA LIMA — MEDINDO 10x48. Venda urgente. Motivo viagem. Excelente preço. Não percam! S.P.T. Tratar Tels. 767-3036 e 767-4631. REGIÃO DOS LAGOS —**

**ARARUAMA — Casa c/ 2 quartos, sala, copa, cozinha, banheiro e área. Terreno ... 12x38 todo cercado. Preço ... Cr\$ 2.800.000,00. Um ótimo negócio para investimento. S.P.C. Tratar tels. 767-3036 e 767-4631.**

**CENTRO — LADO NOBRE — Rua Francisco Baroni — para você que procura um bom terreno c/ 16.70 m<sup>2</sup>, frente, 40 m de ambos os lados, área total 668 m<sup>2</sup>. Esta é uma oferta de Natal. S.P.T. Tratar tels. 767-3036 e 767-4631.**

**Administradora de Bens Castelo Ltda.**



Rua Getúlio Vargas, 111 — Salas 101/2/3 — Tels. 767-0789 e 767-3732

### ALUGA-SE

**CASTELO ALUGA: Sala comercial, na Travessa Vila Ibohy n.º 30 sala 210. Tratar à Rua Getúlio Vargas, n.º**

111 Gr. 101 a 103 — Telefone: 767-3732 e 767-7809.

**CASTELO ALUGA: Apt.º com 3 quartos sendo um suíte, copa-cozinha, dependência completa de empregada, vaga na garagem, salão, tratar, à Rua Getúlio Vargas, n.º 111, salas 101 a 103.**

**CASTELO ALUGA: Sala na Rua 13 de Maio, n.º 80 sala 506.**

**CASTELO ALUGA: Apt.º na Rua Floresta Miranda, n.º 158, Apt.º 103 — Centro — com 3 quartos, sendo uma suíte, copa, cozinha, dependência completa de empregada e garagem. Tratar na ADMINISTRADORA DE BENS CASTELO LTDA., com sede à Rua Getúlio Vargas, n.º 111 — Gr. 101 a 103 — Tels.: 767-0789 e 767-3732.**



**Marco Administração de Bens**

RUA EMILIO GUADAGNI, 1851 — S/1 — MESQUITA — TEL. 796-4698

### VENDE-SE

**CASAS — 1 res. — 1 sobrado — mesmo terreno — ótimo investimento — Mesquita — Cr\$ 1.500.000,00 (entrada).**

### ALUGA-SE

**CASA — Com quarto, sala, coz. e banheiro. Rua Humbert de Campos, 919. Nova Iguaçu. Cr\$ 8 mil.**



**Antonio Cardoso Imóveis Ltda.**  
CRECI-8630

CGC-27.044-015-0001-08  
Inscrição Estadual - 80.389.191

Rua Dom Walmor, n.º 162 — Nova Iguaçu — RJ

Tels. 767-4530

### VENDE-SE

**ALTO LUXO CENTRO — Casa, 3 Quartos, 1 Suíte, Salão, Copa-Cozinha, Garagem e dep. empregada. Cr\$ 3.500.000,00 — Aceita Caixa.**

**CASA — 2 quartos, sala, coz., Banheiro, Garagem — Estrada do Ambal — Valor Cr\$ 1.500.000,00.**

**CASA — JARDIM ALVORADA — 2 Quartos, Sala, Coz., Banheiro, Azulejo até o teto. Acabamento. Cr\$ 1.300.000,00.**

**CASA — 2 Quartos, Sala, Coz., Banh., Garagem, Varanda, Jardim Boa Esperança.**

**ÁREA — 1.100 m<sup>2</sup> — De es-**

quina — Próximo ao centro. Água, Luz. Cr\$ 1.200.000,00. PROGRAMA CONDOMÍNIO — Inédito em Nova Iguaçu — Apartamento no centro — Solicite informação tel. 767-4530

**APT. — CENTRO — 2 Quartos Sala, Coz., Banh. ótima localização. Valor Cr\$ 1.500.000,00.**

**CASA CENTRO — 2 Quartos, Sala, Coz., Banh.; Garagem, Terreno Murado. Próximo ao Instituto Brasil. Cr\$ 2.000.000,00.**

**CASA — 2 Quartos, Sala, Coz., Banh., de laje. Ótimo local em Queimados. Cr\$ 1.500.000,00.**

**ÁREA — 1.470 m<sup>2</sup> — Rua Bahla — Frente p/ asfalto. Ótima localização — Posse — Cr\$ 1.500.000,00.**

## Solar W. D. EMPREENDIMIENTOS IMOBILIÁRIOS LTDA.

Travessa Maria Adelaide da Carvalho, 20 - Conj. 503 - Tel. 767-9065 Edifício Kennedy - Centro. Nova Iguaçu - RJ

**VENDO magnífica residência de alto luxo, c/ amplas dependências, excelente acabamento, decorada, 4 anos de construção, local nobre c/ ótima vista, maiores detalhes, tr.: Tel. 767-9065.**

**ÓTIMA casa no centro c/ ampla sala, 2 qtos., sendo 1 revers, banhs., copa, cozinha, garagem p/2 carros, murada, excelente estado de conservação, ótima localização, por um bom preço. Tr.: Tel. 767-9065.**

**VENDO 4 casas no centro, ótimo investimento p/ renda, sendo sla., 2 qtos., coz., banh., garagem murada, muito bem localizadas c/ ótimas condições de pagto. Tr.: Tel. 767-9065.**

**APT.º — Rua Santos Dumont, c/ ampla sala, 2 qtos., dep., completas e garagem, excelente vista, ótimas condições, transfere financiamento. Tr.: Tel. 767-9065.**

**VENDO na Rua Catita, Califórnia, uma casa modesta, com um excelente terreno, por um bom preço e ótimas**

condições de pagamento. Tr.: Tel. 767-9065.

**ÓTIMA oportunidade, excelente terreno em Andrade de Araujo, medindo 20 x 28, plano, murado, asfaltado, c/ ótimo preço e condições. Tr.: Tel. 767-9065.**

**VENDO na Rua Barão de Tingüá um ótimo terreno de 12 x 44, c/ uma casa planejando de reformas. Excelente localização, para investimento. Tr.: Tel. 767-9065.**

**VENDO ótimo terreno próximo à Faculdade, 360 m<sup>2</sup> plano, ótimo preço e condições de pagto. Tr.: Tel. 767-9065.**

**APT.º c/ salão, 3 amplos qtos., dep., completas e garagem. Ed. Pomar, 1ª locação — amplo, claro e decorado, com ótima vista, por um bom preço. Tr.: Tel. 767-9065.**

**VENDO uma ótima casa na Rua Cristiano, em Mesquita, 2 pavos., c/ 2 salas, 2 qtos., cozinha, banh., var., e garagem. Excelente estado, bem localizada, ótimas condições de pagto. Tr.: Tel. 767-9065.**

## PAPI Administradora de Bens Ltda.

R. Getúlio Vargas, 124 — sobrado. Tels.: 767-6538, 767-2177 e 767-8940

### Terenos à venda

**AUSTIN — Rua Aracaci — lote 49 — quadra 2.**

**Bairro Nova Nova Luz — lote 9 — quadra 10.**

**Juscelino — Rua Hugo — lote 5 — quadra 32.**

**Mesquita — Bairro Chatuba — lote 7 — Rua Antonio Alves.**

### VENDE-SE

**Mesquita — Chatuba — lote 8 — quadra 10 — Rua Antonio Alves.**

**Mesquita — Chatuba — lote 9 — Rua Antonio Alves.**


**Mesquita — Chatuba — lote 2 — Rua Abel de Alvarenga.**

**Mesquita — Chatuba — lotes n.º 3, 4, 5 da Abel Alvarenga.**

## VENDE-SE ÁREA NO CENTRO

Esquina das ruas Bernardino Melo e Comendador Soares, medindo 750 m<sup>2</sup>. Ótimo negócio. Bom preço. Tratar na redação deste jornal, de segunda a sexta-feira, das 9 às 18 horas.

### IMPRESSOS EM GERAL



**São Sebastião**  
TIPOGRAFIA

Rua Bernardino de Melo, 2175/77 — Tel. 767-7237

### CARTÓRIO DO 11.º OFÍCIO

## Darcilio Ayres Raunheitti

TABELAÇÃO E ESCRIVÃO  
ESCRITURAS — CONTRATOS — FIRMAS — INVENTÁRIOS

Rua Getúlio Vargas, 56 — Tel. 767-5510 — N. Iguaçu

## FAROL DAS TINTAS



Vende-se sempre por menos

TUDO PARA PINTURAS

Rua Quintino Bocaiuva, 53/55 — Tels. 767-8388 e 767-3384 — Nova Iguaçu — RJ

## ALUVIDROS NATAL, SERRALHERIA E VIDRAÇARIA LTDA.

CGC 27.721.711/0001-01 Inscrição 82.429.603

Esquadrias em Alumínio e Ferro para Portas, Portões, Basculantes, Pias, Box, Etc.

ATENDIMENTO À DOMICÍLIO ORÇAMENTO SEM COMPROMISSO

Rod. Pres. Dutra, 14800 — Rancho Novo — N. Iguaçu  
Esquina com Av. Nilo Pecanha  
Telefones: (recado) 767-4148 e 767-7445



Travessa Irene n. 9



## ADMINISTRADORA DE BENS LTDA.

Terreno — n.º 267 da Rua Professora Bernarda Galvão.  
Terreno — n.º 247 da Rua Coronel Nilo Teodoro.  
Alto Posse.

**CASA — Na Rua Cel. França Leite, 264 — Sob. — Em Mesquita c/2 quartos, sala, coz., banheiro e área.**

**Açougue em Mesquita. Av. União, 143. Lanchonete e Restaurante — no centro de Mesquita.**

Sede própria à Rua Getúlio Vargas, 124 — sobrado Serviço de Despachante, Contabilidade, Imposto de Renda e Departamento Jurídico especial - Tel. 767-2177 e 767-8940

**JUCERJ - Junta Comercial do Est. do Rio de Janeiro**

13ª REGIÃO  
Jacy Teixeira da Paizão

CORRESPONDENTE



# Indicador Médico

HOSPITAIS • CLINICAS • MEDICOS • DENTISTAS • SERVIÇOS

**HOSPITAL DE CLÍNICAS INFANTIL LTDA.**  
— CONSULTAS — INTERNAÇÕES — CENTRO DE HIDRATAÇÃO — NEBULIZAÇÕES — VACINAS.  
— UNIDADE DE TRATAMENTO INTENSIVO (UTI).  
— CONVÊNIOS COM O INPS, BANCO DO BRASIL, UNIMED, INCRA, CAIXA ECONOMICA FEDERAL.  
RUA PLÍNIO CASADO, 515 — NOVA IGUAÇU  
TEL. 767-4701

*Clinica de Fraturas*  
*Fisioterapia e Cirurgia Plástica*  
**Ortopedia — Traumatologia — Fisioterapia**  
DR. ARNALDO BLUM — DR. SEBASTIÃO HERCULANO — DR. ROBERTO ARRUDA — DR. J. S. GASPAR  
Convênios: Banco do Brasil — Petrobrás — Unimed — Compactor — Casme — Caberj — País — Fátima Empresarial — Golden Cross — Caixa Econômica — Telerj — Semic — Sunamam — Sendas  
Rua Francisca Melo, 74 — Tel. 767-7543  
Horário: De 2ª a sábado, das 8 às 20 horas

**DR. EDISON MATTOS**  
(Pós-Graduado em Cardiologia pela PUC)  
DOENÇAS DO CORAÇÃO E VASOS  
CHECK-UP — ELETROCARDIOGRAFIA DINÂMICA  
Consultório: Rua Barão de Tingüá, 633  
2ª, 3ª, 4ª e 6ª feiras das 14 às 18 hs  
TELEFONES: 767-0133  
767-7041 residência

**Allanice Couto Mattos**  
(Psicóloga)  
Adultos e crianças  
Segundas, quartas e sextas  
consultas com hora marcada  
Consultório: Rua Barão de Tingüá, 633  
Tels.: 767-0133 e 767-6240  
Residência: 767-7041 — Nova Iguaçu-RJ

**HOMEOPATIA**  
CLÍNICA GERAL DE HOMEOPATIA E ENDOCRINOLOGIA  
(DIABETES, OBESIDADE, TIREOIDE, DISTÚRBIOS SEXUAIS)  
EMAGRECIDAMENTO NATURAL  
Dr. José Geraldo R. Gonçalves  
Horário: De 2ª a sábado, das 9 às 12 e das 13 às 19h.  
Tel. 767-6558 — Nova Iguaçu (RJ)  
Travessa Iboty, n.º 30, sala 208 (Próximo ao Fórum)  
Convênio com o Banco do Brasil

**Socesa**  
**Serviço Odontológico Especializado**  
DR. IVAN FONSECA  
ESPECIALIDADES ODONTOLÓGICAS  
CRO/RJ — N.º 34  
CGC N.º 28711547/001  
CFO N.º 37  
DIARIAMENTE, DAS 8 AS 19 HORAS — RUA NELSON RAMOS, 721 —  
TELS. 767-4674 e 767-9647 — NOVA IGUAÇU — ESTADO DO RIO

**PNEUMOLOGIA (Doenças do Pulmão)**  
DR. JORGE TOGI  
3a. e 5a. — Horário marcar pelo tel. 767-2035  
**FONOAUDIÓLOGA**  
THEREZINHA HEVÍDIA PIREIRO  
Consultas: 2a. e 5a.-feira, das 13 às 19 horas  
**PSICÓLOGA**  
CONCEIÇÃO CORRÊA DAS CHAGAS  
Quarta e sexta — das 13 às 18 horas

**GINECOLOGIA — OBSTETRICIA**  
CLÍNICA MÉDICA  
DR. JOAQUIM FERREIRA NEVES  
6a.-feira — das 14 às 18 horas  
CONVÊNIO: UNIMED e CAPEM  
Cons: Av. Amaral Peixoto, 364, s/209 — Tel. 767-2035  
Entrada p/ Trav. Quaresma, 30 — Nova Iguaçu — RJ

**CLÍNICA E CIRURGIA DOS OLHOS**  
ÓCULOS E LENTES DE CONTATO  
COM ASSISTÊNCIA MÉDICA  
DR. AFONSO FATORELLI e DRA. SANDRA S. PEREIRA  
N. Iguaçu: Av. Irene, 101 — Salas 701 e 702  
Tel. 767-8455 — Atendimento com hora marcada.  
No Rio (Tijuca) — R. Gal. Roca, 778 — salas 806 e 809  
tel. 268-2841 e 268-5777 — Atendimento com hora marcada.

**UNIMED NOVA IGUAÇU**  
assistência nacional de saúde  
— ASSISTÊNCIA MÉDICA EM CONSULTÓRIO PARTICULAR  
— CONTRATOS COLETIVOS E INDIVIDUAIS  
— INTERNAÇÕES  
Rua Cel. Francisco Soares, 46 — sala 112  
TEL. 767-0263

**Dr. Paulo Bittencourt dos Reis**  
(Diplomado pela Escola de Pós-Graduação Médica Carlos Chagas)  
DOENÇAS DO CORAÇÃO  
Consultas: 2as, 4as e 6as, das 17 às 20 hs.  
Av. Nilo Peçanha, 301 — sala 414-446

**DR. EDUARDO BRIGAGÃO SILVA**  
Ortopedia — Traumatologia  
Reumatologia — Fisioterapia e Raio-X  
CENTRO ORTOPÉDICO E TRAUMATOLÓGICO  
5a. feira, das 7 às 19 horas  
Diariamente, inclusive sábados e domingos  
Rua Barão Tingüá, 143 — Nova Iguaçu — RJ

**DR. ALBERTO ERASMI PILOTO**  
GINECOLOGIA E CITOPATOLOGIA  
PREVENÇÃO DO CÂNCER  
Tratamento das Enfermidades do Aparelho Genital Feminino  
Atendimento com hora marcada. Diariamente, das 15 às 19 horas  
Rua Onix n.º 7, Sobrado — Mesquita  
Telefones: 786-1246 e 767-1156

**DR. NILSON PEÇANHA FERNANDES**  
MANHÃ: 2a, 4a e 6a. — das 8 às 11hs.  
CLÍNICA MÉDICA  
HORÁRIO:  
TARDE: De 2a. a 6a. — das 15 às 19hs.  
Cons: Trav. Almerinda Lucas de Azeredo, 11, Conj. 404  
Resid. — Tel. 796-2139 — Nova Iguaçu  
Convênio c/ Sind. Professores, AMLL e Coca-Cola S/A.  
Consultório: Tel. 767-7617  
Consultas também com hora marcada

**DR. FERNANDO MAIA PEIXOTO**  
DOENÇAS DE SENHORAS  
PARTOS — CIRURGIAS  
Consultório: Rua Otávio Tarquino, 209/203  
Horário: 2a.-feira, das 15 às 19 hs.  
3a. e 5a.-feira, das 18 às 20 hs.

**CIRURGIA PLÁSTICA**  
**DR. JOSÉ MARIA DE AZEVEDO**  
Plástica da mama para aumento e diminuição. Plástica de abdômen, rugas, nariz, cicatrizes, tumores etc.  
Rua Francisca Melo, 74 — Nova Iguaçu  
3a. e 5a. das 18 às 20hs.

**DRA. ROSA MARIA FACURI RAPHAEL**  
(PSICÓLOGA)  
PSICODIAGNÓSTICO E PSICOTERAPIA  
ORIENTAÇÃO DE GESTANTES E TERAPIA DE CASAIS  
Hora marcada pelo tel. 767-5882 — de 2ª a 6ª-feira  
das 13 às 20 horas  
Convênios: BANCO DO BRASIL, CABERJ e PATRONAL

**SHEILA MARIA MARINHO PEREIRA**  
(CIRURGIÁ DENTISTA)  
CONSULTÓRIO — Rua Otávio Tarquino, 74 — Apt.º 601  
Edifício Mercantbank  
Hora marcada — Tel. 767-3980

**Ouvidos**  
**Nariz**  
**Garganta**  
CLÍNICA DE OTORRINO DE NOVA IGUAÇU  
Tel.: 768-0313  
DRS. AVELINO OTTONI  
CARLOS RAMOS  
DONALDO PELOSO  
PEDRO SANTTY  
Horário: 2ª a 6ª das 9,00 às 19,30h  
Sáb.: 9,00 às 12,00 h  
Rua Bernardino Mello, 2429

**CLÍNICA DE OLHOS**  
Dr. Armando Ribeiro Filho  
ÓCULOS, CIRURGIA E LENTES DE CONTATO  
Horário: 2ª a 6ª-feira das 9 às 12 e 14 às 18 hs.  
Sábados das 9 às 12 hs.  
Consultório: Rua Otávio Tarquino, 59 Apt.º 102 —  
Nova Iguaçu-RJ Tel. 767-8488 — Térreo

**Alrio Info**  
**VIVER E DEIXAR**  
MARIASINA com ELMO  
— MARIASINA, sei que Ingrid Bergman foi sempre uma espécie de ídolo, me con...

**JARDIM ESCOLA JOÃOZINHO**  
**A MÃO CERTA PARA QUE PRECISA CARIÓTIPO**  
DE A SEU FILHO O MELHOR





## Irrio Informal

### VIVER E DEIXAR VIVER

O tema dela é «Viver e Deixar Viver». Uma maravilhosa mulher, sem preconceitos, amiga, mãe «coruja», esposa exemplar, participante das atividades filantrópicas de grande vulto, MARIAZINHA BRAGA é nossa entrevistada deste sábado muito especial.

De repente, MARIAZINHA BRAGA entra na campanha ao lado de ELMO, e quem sabe? proximoamente será uma nova primeira dama iguacuana. Como encara tudo isso?

— Ainda não me acostumei com a idéia. Não sei se vou ser uma primeira dama decorativa, dessas que nada fazem por aí... e se um dia eu realmente for a primeira dama do Município, você bem sabe que poderei fazer muito mais do que tenho feito até agora.

— Sobre que você não quer a candidatura de ELMO BRAGA para Prefeito, mas por que?

— Não é bem assim. Eu não queria necessariamente a política que ele representa, mas sim com muitos filantropos. Agora aconteceu. Claro, teria que ser a primeira a apoiar.

— Como é a dinâmica de MARIAZINHA BRAGA?

— Trabalhando muito, levantando as seis da manhã, tomando de manhãzinha, de meu marido, de meus filhos, meus amigos vivo em torno disso tudo. Minha família é minha vida!

— Cor?

— Preto, é a cor do meu alma. Caricórnio.

— Perfume?

— Gosto de um antigo, «Flora de Poésias».

— Com quem você se veste?

— Várias boutiques, Passarelle II, Modas, fidejuncta, etc. Também gosto de Zara, de Hilary, entre outras.

— Viagens?

— Atualmente não tenho viajado muito por causa da campanha política. Das viagens que fiz, as que mais gostei foram para a Europa, onde estive em Portugal, França, Itália e Espanha, muitas viagens à Argentina.

— A mulher na sociedade atual?

— A mulher deixou de ser um objeto na sociedade, para ser um sujeito, faz boas realizações, não é mais a de submissão, que era passiva. Hoje ela exige, sabe o que quer, sabe o que está errando e sabe falar a sua opinião.

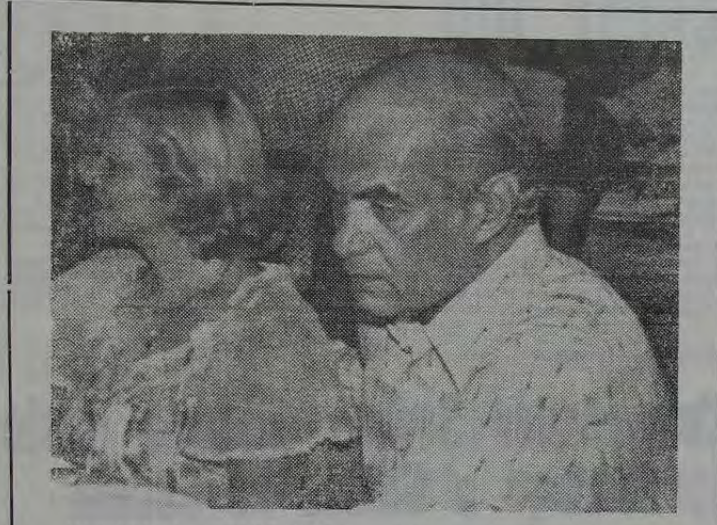
— Sociedade atual, o que é?

— A sociedade pelo que conhecemos não é mais aquela que era anteriormente, na prática, ela se preocupou mais com o bem-estar, com o conforto, com a saúde, com a beleza, com a imagem, com a aparência, com a vaidade, com a vaidade, com a vaidade.

— Não tenho nada contra. Acho que não são os valores que estão certos. A sociedade atual é muito materialista, mais que certos valores.

— Não tenho nada contra. Acho que não são os valores que estão certos. A sociedade atual é muito materialista, mais que certos valores.

— Não tenho nada contra. Acho que não são os valores que estão certos. A sociedade atual é muito materialista, mais que certos valores.



MARIAZINHA com ELMO BRAGA, em festa nos salões da cidade.

— MARIAZINHA, sei que Ingrid Bergman foi sempre uma espécie de ídolo, me conta isso.

— Foi sempre e continuando, não achei substituta para a inteligência e o charme de Ingrid Bergman. Outra que foi ídolo: Yma Sumac, a voz mais selvagem do mundo.

— NACIE AMUN FARAH foi seu figurinista?

— Foi, é verdade. Meus vestidos «fechavam». Ainda tenho sombrinhas que ele confeccionava. Os meus sapatos, quem os fazia era o compositor Pedro Caetano. Nacib foi sempre um grande figurinista, ainda tenho alguns vestidos feitos por ele, tenho um, bem justo, de quatro metros, com muito de multicolorido.

— Nacib interrompe agora para dizer que se tornou em plena campanha eleitoral com o nome (que ele chama de Dindo) não quero saber agora de agulhas e costuras.

— Quem é chic na sociedade?

— Cada um tem seu estilo, não analiso ninguém nem julgo também.

— Quem é cafona?

— Cafonas são as dondolas que vivem na rua, o dia inteiro, sem fazer nada, falando a vida alheia.

— Movimento feminista no Brasil?

— Não tenho nada contra. Acho que não são os valores que estão certos. A sociedade atual é muito materialista, mais que certos valores.

— Não tenho nada contra. Acho que não são os valores que estão certos. A sociedade atual é muito materialista, mais que certos valores.

— Não tenho nada contra. Acho que não são os valores que estão certos. A sociedade atual é muito materialista, mais que certos valores.

— muito marginalizados! Não era como hoje, que é chic ser gay». No futebol, por exemplo, tenho muitas «filhadas». Naquele tempo, não existiam madrinhos, longe disso. Tenho um orgulho muito grande em ter sido coroada mais uma vez dias desses no Teatro Arcádia.

— Amigos?

— Tenho muitos. Acho que a minha maior fortuna são meus amigos.

— Uma amiga de todas as horas?

— MEG REIS.

— Livro de cabeceira?

— «O Evangelho, de Allan Kardec». Como doutrina não existe igual. A gente passa a encarar tudo sob um outro prisma. Me faz um bem muito grande!

— Seus filhos Sarinha e Jorge Murilo, falei deles um pouco:

— Sarinha (Jussara) e Jorge Murilo são maravilhosos, completam minha vida. Sarinha, formada em advocacia, já está exercendo a profissão. Jorge Murilo trabalha no escritório com a irmã.

— E sua sogra?

— Existe uma camarinha contra as sogras. A minha é maravilhosa, tem o mesmo nome: Maria Braga.

— Fala de ELMO BRAGA MIRANDA, seu esposo.

— ELMO — foi de meu marido, é companheiro, tem uma participação de todas as minhas campanhas. Isso mesmo antes de pensar em ser político.

— Quero saber aquela história de uma contenda dorçoca que dia desses, durante uma festa popular, falou que você não poderia aparecer chic nessa época de eleições.

— que isso era uma «afronta» ao povo...

— Veja você, a roupa que eu estava usando nem era nova. O povo não gosta de ver miséria, essa é que é a verdade. Eu teria condições de sair de chinelo em plena campanha política? Nunca! Evita Perón já dizia: «Eu dou ao povo o que ele quer ver».

— Joãozinho Trinta já dizia: «Quem gosta de miséria é intelectual. O novo gosto de luxo, ELMO falou na ocasião para a dorçoca: «Eu estou pedindo votos e não estou molhando».

— Vinte Anos de Feijoadas, o que vem a ser?

— Ibrahim Sued escreveu Vinte Anos de Casar. Eu estou escrevendo Vinte Anos de Feijoadas com fotos verdadeiras, publicadas em Nova Iguacu. A renda do livro será filantrópica.

— Você vai contar tudo mesmo?

— Tudo, Passagens engraçadas, coisas tristes, algumas piadas e algumas páginas coladas...

— E tem aquela estória da madame de mais de 60 anos que...

— É sim tem.

— Fala sobre você sobre MARIAZINHA BRAGA:

— Minha vida é um roteiro iluminado, um verdadeiro filme. Tudo isso que está aí, nunca me arrependi de nada. Tudo foi feito de plena consciência. Nunca tive arrependimentos, todos são para mim mesmos. Gosto de ser desconhecida. Minha filosofia de vida é esta: o mal que me fazem Deus me ajuda a esquecer. Mas o bem que me fazem sou eternamente grata. Vivo e deixo viver.

**MAMMA CASH**  
BOUTIQUE

MODELOS EXCLUSIVOS  
Av Governador Amaral Peixoto, 427 — Loja 335  
Galeria Veplan — Nova Iguaçu — RJ

**CHURRASCARIA RODEIO**

Rodovia Presidente Dutra, Km 14  
NOVA IGUAÇU

Fone: 767-4882

**IGNÁCIA**  
decorações

CARPETES, CORTINAS E  
REVESTIMENTOS EM GERAL  
ORÇAMENTOS SEM COMPROMISSO  
AV. GOV. AMARAL PEIXOTO, 427 — LOJA 118  
TEL. 767-1831 — NOVA IGUAÇU

**OTICA ALEMA**  
DETILING & Cia Ltda

- \* óculos modernos
- \* consertos
- \* oficina própria
- \* serviço rápido

AVIAMOS RECEITAS PARA O MESMO DIA  
Rua Otávio Tarquino, 61 - Nova Iguaçu

**SHOWS DE ANIVERSÁRIO**

BANDINHA, MAGICO, PALHAÇOS, EMILIA,  
VISCONDE, PERSONAGENS DOS  
SUPER-HERÓIS  
BICHINHOS INFANTIS ETC.  
TEL.: 767-9121

**SOM POLYVOX**  
Delta

APARELHOS DE SOM  
MATERIAL ELETRÔNICO

**TELE RADIO SERVICE**  
AV. SÉRGIO PEDRANA 59 - CENTRO COMERCIAL VILA LOJA 2 - NOVA IGUAÇU  
TEL. 767-9121

Leia e assinie o  
**CORREIO DA LAVOURA**

**JARDIM ESCOLA JOÃOZINHO E MARIA**  
A MÃO CERTA PARA QUEM  
PRECISA CAMINHAR SEGURO  
DE A SEU FILHO O MELHOR. ELE MERECE.

MÉTODOS MODERNOS, professoras especializadas, psicológica, inglês, artes, jazz, piscina, amplo pátio para recreação.

VENHA COMPROVAR:  
RUA SEBASTIÃO HERCULANO DE  
MATTOS, N.º 135 — CENTRO —  
NOVA IGUAÇU — TEL.: 767-8538

DIREÇÃO DAS PROFESSORAS:

Maria Angela Ribeiro Pereira  
Denise da Paixão Pinho.

Beatriz Batista de Pinho  
Ilda de Almeida Batista.



Ademar Moscoso

# O TUBARÃO

Com um comparecimento maciço, que lotou as dependências do TC de Mesquita, realizou-se na noite de segunda-feira última a festa de entrega do troféu "O TUBARÃO". O referido evento, promovido pelo confrade Paulo Sabino, que vem se realizando há seis anos consecutivos, teve o sucesso por todos esperado, compensando, desta forma, o trabalho e a dedicação do promotor e dos que com ele colaboraram. Entre as pessoas relacionadas como destaque para receber o troféu, na maioria dos meios artísticos, figurou este amigo de vocês, o que me deixou muito alegre pela lembrança e reconhecimento por parte do criador do cobideado laurel, e também, pelo fato de ter sido eu o introdutor de sua pessoa na imprensa iguaçuana, através do Departamento de Esportes da Rádio Solimões, na época (há dez anos passados, aproximadamente), sob a minha responsabilidade. São gestos como este de Paulo Sabino que me deixam revigorado para poder prosseguir na minha caminhada, dando minha parcela de colaboração, na medida do possível, ao nosso desporto através dos órgãos de comunicação em que trabalho. No ensejo em que dou os parabéns a Paulo Sabino e seus colaboradores pela beleza do espetáculo, conforme se expressou meu filho Ademar Moscoso Júnior, que me representou na ocasião, deixo aqui os meus agradecimentos pela atenção dispensada ao referido jovem.

## SANTOS FEZ CURSO NA ESPANHA

O conhecido técnico de andebol feminino do Iguacu BC, Santos, passou uma semana em Madrid, capital da Espanha, onde foi fazer um curso relâmpago de especialização na nova técnica do andebol, por conta da FHERJ. Vice-campeão estadual de 1981, na categoria feminino adulto, pelo Periquito, Santos vai nos revelar depois alguns detalhes sobre o que aprendeu na sede da Copa do Mundo de 82.

## SOCIAIS

Está aniversariando hoje o mano Gilberto Rafael Moscoso. O aniversariante está atualmente em Campos, administrando uma das filiais da CMI. • O garotão Carlos Roberto de Souza vai aniversariar na próxima terça-feira. Ele é neto da simpática e jovem senhora Carlota, madrinha e fundadora do Xavante FC. • O lar da Rua 2 de Julho, no Jardim São João, centro de Nova Iguaçu, vai ficar em festa no próximo dia 3, quando a jovem Sra. Jaciara Bezerra dos Santos oferecerá um lauto almoço aos seus convidados para comemorar a passagem de seu natalício. • O desportista Raimundo Simão, Diretor de Esportes do Cabuçu FC, vai aniversariar no próximo dia 4. As comemorações serão no dia 7 próximo, na sede do azul e branco.

## LOJA ROSACRUZ CONVIDA PARA O FESTIVAL DO SORVETÃO

Com o objetivo de angariar fundos para as obras sociais que pretende realizar, a Loja Nova Iguaçu AMORC (Ordem Rosacruz) vai promover neste domingo, dia 31, no ginásio de esportes do Colégio Municipal Monteiro Lobato, Festival do Sorvetão, cujo início está marcado para as 12 horas. Durante a tarde deste domingo será oferecido ao público presente uma tonelada de sorvete, além de muitas outras brincadeiras que serão organizadas pelos promotores do evento. Os ingressos para o Festival do Sorvetão já estão sendo vendidos ao preço de Cr\$ 200, os quais podem ser adquiridos na sede da Loja, à Rua Nestor Marins nº 123 (Jardim Alvorada) ou no próprio ginásio onde será realizado o Festival.

Leia e assine no «Correio da Lavoura»

### PRIMEIRA DIVISÃO

## Morro Agudo jogou muito bem ao derrotar o Dragagem por 2 a 0

Morro Agudo e Dragagem proporcionaram, na tarde de domingo passado, um bonito espetáculo futebolístico aos seus torcedores, no Estádio Augusto Simões. Apesar do mau tempo, porque choveu muito, os dois clubes apresentaram um futebol brilhante, bem coordenado, levando a melhor a Morro Agudo que triunfou pela contagem de 2 a 0 placar este que acabou fazendo justiça no time que melhor se apresentou em campo. Luquinha vencendo Gilson na corrida, encobriu o goleiro Lillinho, aparecendo Adenis, na conclusão, fazendo 1 a 0 para o «mais querido de Comendador Soares» aos 21 minutos da fase inicial. Coube ao jogador Tuca fixar o marcador em 2 a 0, aos 38 minutos da etapa complemen-

tar, aproveitando um contra-ataque que pegou a defesa do Dragagem desprevenida. Iedo, do Dragagem, perdeu um penalti, chutando em cima do goleiro Cláudio que praticou a defesa. O encontro foi dirigido por Geracelmo Soares dos Santos, com boa atuação, sendo auxiliado nas bandeirinhas por Hélio Tavares e Jorge Maucício. Com este resultado o Morro Agudo ficou de posse do título de campeão do retorno, faltando ainda um jogo com o Americano, o qual será realizado neste domingo no campo do XV de Novembro, na Vila Carmel. Esta posição, no entanto poderá ser afetada se o Dragagem e o XV de Novembro perderem os pontos que ganharam contra o Aliados. Neste caso, será este

o primeiro colocado, restando ao Morro Agudo mais uma oportunidade no jogo com o alvinegro xavantino. Na categoria júnior, o Bayer venceu, domingo passado, o XV de Novembro por 2 a 0, na prorrogação da partida realizada no campo do América e que havia terminado com o marcador em branco no período regulamentar. Os gols do Bayer foram assinalados por Caveirinha, aos 14 minutos do primeiro tempo, e Ronaldinho, aos 7 minutos da fase complementar. O Bayer vai jogar neste domingo com o América decidindo o título da temporada de 81 devendo o encontro se realizar no campo do Cabuçu. Carlos Araújo foi o árbitro, auxiliado por José Menezes e Jorge Barros.

### SEGUNDA DIVISÃO

## Comendador Soares enfrenta neste domingo o Unidos do Cacua

A fase decisiva do Campeonato Iguacuano de Futebol de Segunda Divisão, categoria amador (primeiro quadro), teve sequência na tarde de domingo passado com a realização de dois jogos válidos pela segunda rodada. O Comendador Soares, que descansou na primeira rodada, derrotando o Cacique pela contagem de 3 a 2, ficando assim em condições de ameaçar a liderança do Social Júnior, que soma três pontos, ganhou em face da vitória que obteve no domingo passado frente ao Unidos do Cacua

pelo placar de 3 a 0. O Social Júnior descansa na rodada deste domingo quando serão disputados os seguintes jogos: Cacique x Ouro Fino, no campo do Aliados, e Comendador Soares x Unidos do Cacua, no Estádio Augusto Simões. Na categoria de segundo quadro, as equipes do Brasileiro e do Parque Central, com as vitórias de 5 a 0 sobre o Comendador Soares e de 2 a 1 sobre o Ouro Fino, respectivamente, estão classificadas para a fase decisiva da referida categoria. O Ar-

castão e o Unidos do Cacua voltaram a empatar, desta vez por 1 a 1, sendo, portanto, necessário um segundo jogo para apontar o clube que vai ficar com a terceira vaga. O encontro será realizado neste domingo, na preliminar de Comendador Soares x Unidos do Cacua, e caso termine empatado, o vencedor será conhecido através da cobrança de penalti. O Parque Central, no Tatão, disputa com o Brasileiro o primeiro jogo da fase final.

### JUVENIL/INFANTIL

## Heliópolis, classificado, espera resultado de Santos x Brasileiro

Derrotando o Bayer por 1 a 0, domingo passado, repetindo assim o feito do domingo anterior, o Heliópolis sagrou-se campeão da chave de campo fechado (categoria juvenil) pelo certame iguaçuano. Assim sendo, o alviázul heliopolitano vai esperar o resultado do jogo Santos x Brasileiro, que será realizado neste domingo pela chave de campo aberto, no campo do Brasileiro, para decidir com o vencedor o título máximo da temporada.

Na categoria infantil, o Bayer se classificou na chave de campo fechado, e na de campo aberto o Inasa derrotou o ABC. O primeiro jogo da decisão, no dia 7 de fevereiro, será no campo do Dragagem



Os mais modernos lançamentos de óculos nacionais e importados

Exames de vista grátis Crédito na hora

Rua Otávio Tarquino, 43 Tel. 767-8073-N. Iguaçu-RJ

## Vende-se

Casa no Marco 2, à Rua Paulo Miranda, nº 108, próximo à Faculdade. Ótima oportunidade. Tratar no local com o Sr. Manoel Mesias.

Leia e assine o Correio da Lavoura

## Jovita Furtado de Mendonça

(Missa de 7.º dia)

A família de Jovita Furtado de Mendonça comunica o seu falecimento ocorrido no dia 25 último, e convida amigos e demais parentes para a missa de sétimo dia que marcará celebrar em sufrágio de sua honíssima alma, no dia 2 de fevereiro, às 19 horas, na Catedral de Santo Antônio de Jacutinga (Nova Iguaçu, centro).

E desde já agradece as manifestações de pesar que tem recebido bem como aqueles que comparecerem a este ato de fé cristã.

28/10/82 'nôndãt' RAON



## Pedra britada e derivados

Escritório Central: Av. Abílio A. Távora n. 157

Extração: Av. Abílio A. Távora n. 3793

PABX — 767-6116

**CORREIO DA LAVOURA**  
ANO LXV

**Morro Alarcão diz que está na expectativa**  
O governador eleito da Paraíba, Morro Alarcão, afirmou, durante sua visita a Nova Iguaçu, que está na expectativa de assumir o cargo em março próximo. Ele mencionou que já recebeu o diploma de licenciado em Direito e que está aguardando a publicação do nome no Diário Oficial para assumir o cargo de advogado. Alarcão também mencionou que já recebeu o diploma de licenciado em Direito e que está aguardando a publicação do nome no Diário Oficial para assumir o cargo de advogado.

**Presidente da LIGHT lançado em governador em Nova Iguaçu**  
O governador eleito da Paraíba, Morro Alarcão, afirmou, durante sua visita a Nova Iguaçu, que está na expectativa de assumir o cargo em março próximo. Ele mencionou que já recebeu o diploma de licenciado em Direito e que está aguardando a publicação do nome no Diário Oficial para assumir o cargo de advogado. Alarcão também mencionou que já recebeu o diploma de licenciado em Direito e que está aguardando a publicação do nome no Diário Oficial para assumir o cargo de advogado.

**OS HOMENS DA TAXA**  
O governador eleito da Paraíba, Morro Alarcão, afirmou, durante sua visita a Nova Iguaçu, que está na expectativa de assumir o cargo em março próximo. Ele mencionou que já recebeu o diploma de licenciado em Direito e que está aguardando a publicação do nome no Diário Oficial para assumir o cargo de advogado. Alarcão também mencionou que já recebeu o diploma de licenciado em Direito e que está aguardando a publicação do nome no Diário Oficial para assumir o cargo de advogado.

**FRAGA DENTRO DO PTB PODE SOLVETER O DIRETÓRIO**  
O governador eleito da Paraíba, Morro Alarcão, afirmou, durante sua visita a Nova Iguaçu, que está na expectativa de assumir o cargo em março próximo. Ele mencionou que já recebeu o diploma de licenciado em Direito e que está aguardando a publicação do nome no Diário Oficial para assumir o cargo de advogado. Alarcão também mencionou que já recebeu o diploma de licenciado em Direito e que está aguardando a publicação do nome no Diário Oficial para assumir o cargo de advogado.